



www.cestasrugby.fr



«Chers Parents,

Notre slogan « ECOLE DE RUGBY, ECOLE DE LA VIE » est né des valeurs que ce sport transmet.

Le Rugby est un sport collectif noble, fait d'évitements mais aussi de contacts. Il repose sur des valeurs essentielles telles que la solidarité, le respect, la persévérance. C'est un formidable outil d'émancipation et d'intégration sociale.

L'Ecole de Rugby permettra à chaque enfant, fille ou garçon, de s'épanouir, de s'engager dans une vie de groupe, de prendre du plaisir. Unis et fiers dans la victoire, Unis et humbles dans la défaite, les joueuses et joueurs vivront des moments forts et inoubliables.

Le bureau du **Rugby Club Cestadais** définit la politique sportive de son école composée de dirigeants et éducateurs diplômés bénévoles. L'enfant est accueilli dans une structure adaptée à son âge. Son organisation et son environnement sont labélisés et surveillés.

En intégrant, dans leur pédagogie, les verbes Espérer, Entreprendre, Persévérer, Réussir, nos éducateurs diplômés sauront initier et (ou) conforter votre enfant dans le respect des règles, l'éthique et le maniement du ballon ovale.

L'adhésion des joueuses, des joueurs mais aussi des parents aux valeurs communiquées par ce sport est essentielle.

Persuadés que notre école représente l'avenir de notre club, nous vous assurons de la prise en charge de votre enfant fier de l'éthique et des valeurs que notre sport véhicule. »

Thierry BONNEFOND et Eric PAZDYKA
Co-présidents du Rugby Club Cestadais

SOMMAIRE

| | |
|--|----|
| SOMMAIRE | 3 |
| L'école de rugby..... | 4 |
| Les catégories..... | 4 |
| L'organigramme..... | 5 |
| Lieu et horaires d'entraînements | 6 |
| Pièces nécessaires à l'inscription | 6 |
| Le rugby au féminin | 7 |
| Les entraînements..... | 7 |
| Les M14..... | 8 |
| Les tournois | 9 |
| La tenue | 10 |
| La boutique..... | 11 |
| La communication..... | 11 |
| Devenez bénévoles | 12 |
| Les activités annexes | 12 |
| Les dons à l'école de rugby | 13 |
| La charte du jeune rugbyman | 14 |
| La charte des parents | 15 |
| La charte de l'éducateur | 16 |

L'école de rugby

Elle accueille tous les enfants, garçons et filles, de 5 à 13 ans.

Elle est labellisée par la Fédération Française de Rugby pour la qualité de son encadrement et de ses installations depuis 2015.

Elle bénéficie d'un encadrement sportif assuré par des éducateurs compétents et titulaires du brevet fédéral de la FFR ou en cours de formation.

Elle fixe comme objectif de pratiquer notre sport dans l'esprit et les valeurs que tous lui reconnaissent, d'apprendre et de s'amuser en sécurité et avec des règles adaptées à l'âge.

Elle offre la possibilité de pratiquer le rugby sans faire d'élitisme et NON, l'école de rugby ne forme pas de jeunes bagarreurs ! Les enfants inscrits sont des enfants heureux, sociables et solidaires qui apprennent la vie en communauté !

Les catégories

Premiers Pas : Moins de 6 (5 ans révolus dans l'année)

Nés en 2014

Mini Poussins : Moins de 8 (6 et 7 ans)

Nés en 2012 et 2013

Poussins : Moins de 10 (8 et 9 ans)

Nés en 2010 et 2011

Benjamins : Moins de 12 (10 et 11 ans)

Nés en 2008 et 2009

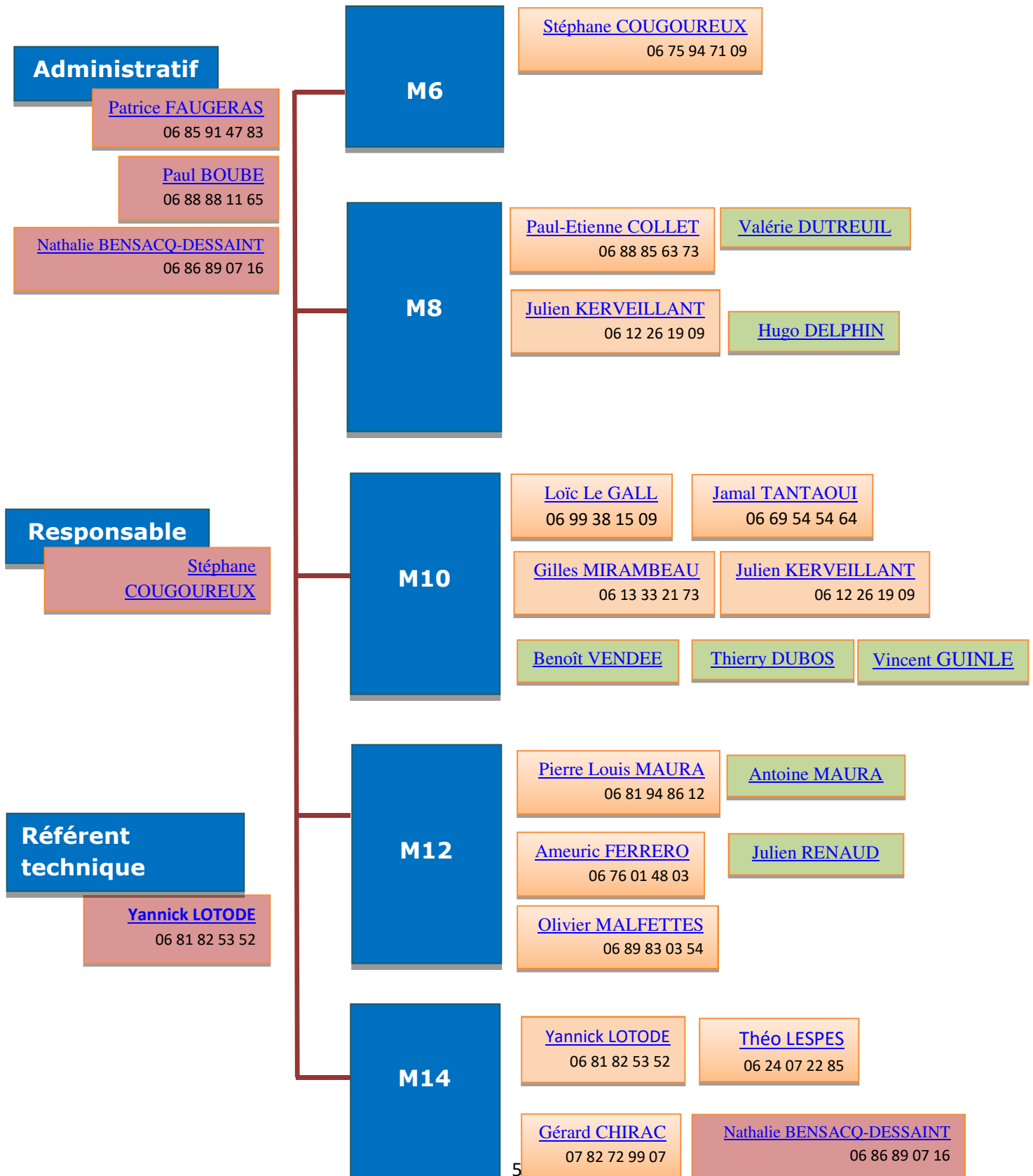
Minimes : Moins de 14 (12 et 13 ans, 14 ans pour les filles)

Nés en 2006 et 2007 pour les garçons et 2005 pour les filles

Rappel : ne peuvent s'inscrire à l'école de rugby que les enfants ayant 5 ans révolus dans l'année calendaire.

L'organigramme

Chaque catégorie est sous la responsabilité d'au moins un éducateur diplômé aidé par un ou plusieurs éducateurs en cours de formation et de dirigeants qui ont l'autorisation d'être autour du terrain pour s'occuper de la logistique autour des enfants et de l'équipe.



Lieu et horaires d'entraînements

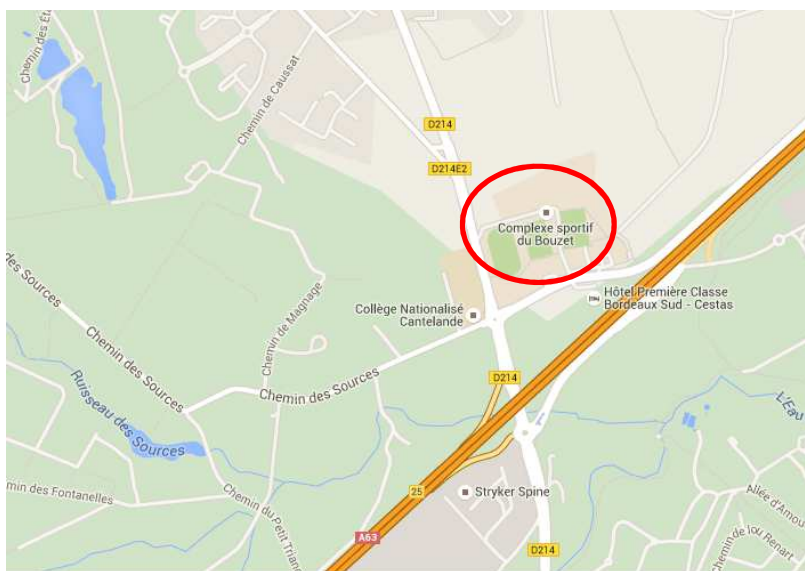
Où ?

Complexe sportif du Bouzet, avenue Salvador Allende à Cestas.

QUAND ?

Tous les samedis matin de 10h à 12h00.

L'accueil se fait au club House entre 15 et 20 mn avant l'heure de l'entraînement afin de démarrer les activités à l'heure.



Pièces nécessaires à l'inscription

| Pièces à fournir | A remettre au club une fois rempli | A télécharger sur le site www.ovale2.ffr.fr |
|---|--|--|
| Fiche de renseignement | ✓ | |
| Photocopie pièce d'identité ou passeport ou livret de famille de l'enfant | ✓ | ✓ |
| Affiliation FFR à faire signer par le médecin | ✓ | ✓ |
| Photo d'identité | | ✓ |
| Autorisation de soin remplie et signée | ✓ | ✓ |
| Chèque de règlement de la cotisation (tarif dégressif pour une fratrie) | 85€ (160€ pour 2 enfants ; 240€ pour 3 enfants) | |
| Charte du jeune joueur de rugby lue, expliquée par les parents et signée par le joueur et ses parents | ✓ | |
| Charte du parent signée par les deux parents | ✓ | |

Le rugby au féminin

L'école de rugby est ouverte aux filles âgées de 5 à 14 ans.

L'école du Rugby Club Cestadais a toujours eu des joueuses parmi ses effectifs. Stéphanie, Julie, Anaëlle, Enola et Camille peuvent en témoigner même si elles ne jouent plus aujourd'hui au club mais aussi Océane, Oriane, Appoline, Léa, Twiggy, Nyïma et Rose qui, elles, y jouent encore.

Si votre fille souhaite s'inscrire, elle aura son propre vestiaire avec ses copines.

Les entraînements

Les entraînements se déroulent le samedi matin de 10h à midi.

Cela signifie que le jeune rugbyman :

- débutera son échauffement à 10h00 : sa présence est donc recommandée entre 15 et 20mn avant,
- finira son entraînement à 12h00 : le temps de ranger le matériel et de prendre sa douche, il ne sera sorti des vestiaires qu'à partir de 12h20.

A l'issue de chaque entraînement et après la douche, l'école de rugby propose aux enfants un moment de partage entre copains autour d'un (ou plusieurs) verre(s) de sirop que nous appellerons « **a p é r o** ». Cet instant est important pour l'enfant comme pour ses éducateurs qui en profiteront pour discuter avec les parents venus récupérer leur(s) enfants(s).

Ne LE, ni ne VOUS privez pas de ce moment !...

Les entraînements sont toujours assurés (sans exception) selon le calendrier communiqué en début de saison. Il n'y a pas entraînement seulement si le responsable ou un des dirigeants de l'école le décide et le communique aux parents.

Ainsi, en cas de pluie, le jeune rugbyman devra être équipé, en plus de son équipement habituel, d'un K-Way et d'une paire de chaussures de sport sans crampons.

Certaines catégories ont avoir 2 entraînements par semaine. Ce 2^{ème} entraînement a pour but de permettre à l'enfant de progresser plus rapidement et d'en voir les résultats à court terme.

Ce 2^{ème} entraînement est indispensable pour les catégories les plus grandes et programmé, selon les disponibilités des éducateurs : le mardi de 18h à 19h30

Les M14

Les M14 jouent en entente avec les clubs de Pessac Alouette et Gradignan au sein de « **l'entente des gravillons** ». Cette structure, est prévue pour permettre à nos enfants d'évoluer à leur niveau de jeu qui nécessite 15 joueurs sur le terrain et les remplaçants. Ainsi, grâce à cette entente de 3 clubs, nous essayons de proposer la constitution de 2 équipes de niveaux différents dans lesquelles chaque enfant pourra y trouver sa place.

Cette catégorie est légèrement différente des précédentes car les enfants jouent à 15 sur un grand terrain et commencent à toucher du bout des doigts la compétition qui rythmera leur quotidien dès la catégorie supérieure (M16).

Les entraînements se font le mercredi de 18h00 à 19h30 à Pessac Allouette (stade André Nègre) et le samedi de 10h00 à midi à Gradignan (stade d'Ornon).



Les tournois

Appelés « plateaux », il s'agit de rencontres organisées par le comité départemental durant la saison. Ils se déroulent sur ½ journée, généralement le samedi après-midi de 13h45 à 17h00.

Le nombre de dates à retenir peut varier selon les catégories : les M6 en auront moins alors que les M14 en auront beaucoup plus.

Ainsi,

➤ d'octobre à décembre, il devrait y avoir environ :

- 1 à 2 dates en M6,
- 3 à 4 dates de M8 à M12,
- 5 à 6 dates pour les M14.

➤ de janvier à Juin, il devrait y avoir environ :

- 3 à 4 dates en M6,
- 6 à 8 pour les M8 à M12,
- 8 à 10 pour les M14.

Chaque déplacement de moins de 50km se fera en voiture. Nous appellerons au covoiturage et demanderons alors l'aide des parents pour nous accompagner.

Nous ne refuserons personne même s'il y avait autant de voitures que de joueurs.

Pour les déplacements plus lointains, un bus pourra être commandé par l'école de rugby. Dans ce cas, le jeune rugbyman ne devra pas porter ses crampons dans le bus pendant le trajet ! De même, il devra s'être changé pour voyager propre au retour.

Si le bus n'était pas complet, les parents pourront compléter les places vides en venant avec nous ou pourront nous rejoindre sur le lieu du « plateau ».

L'école de rugby sera aussi inscrite à d'autres « vrais tournois » organisés en début ou fin de saison par les autres écoles de rugby elles-mêmes.

Il s'agira d'une journée sportive où l'enfant effectuera un plus grand nombre de matchs avec une vraie compétition et la possibilité de gagner coupe ou médailles.

Organisés entre 10h et 17h, les parents auront, là aussi, la possibilité de nous accompagner pour encourager l'équipe.

La tenue

Le club offre à tous les adhérents, à jour de leur cotisation, un short et une paire de chaussettes aux couleurs du club. Ils serviront principalement pour les matchs.

Pour les entraînements, les enfants doivent être équipés selon les recommandations suivantes.

La tenue de base :

Votre enfant doit avoir dans son sac de sport :

- Une paire de chaussures de sport à crampons moulés (en plastiques) et non en fer.
- Une paire de chaussette adaptée à la pratique du sport.
- Un T-shirt et un short de sport.
- Une serviette de bain avec gel douche et sous-vêtements de rechange.
- Un protège-dents pour les catégories >M10.
- Toujours mettre dans son sac une paire de chaussures de running afin qu'il puisse courir sur une surface dure.

La tenue d'hiver :

- L'achat, peu onéreux, d'un vêtement en lycra pour le haut du corps et les jambes peut largement suffire à compléter la tenue de base ; ce type de vêtement près du corps tient chaud, coupe du vent et ne retient pas l'eau de pluie. Il assure donc un meilleur confort au jeune rugbyman.
- En option, un sweat et un pantalon de survêtement peuvent compléter la tenue.

ATTENTION :

- votre enfant va se dépenser et dégager de la chaleur. Il ne doit donc pas être trop couvert durant l'entraînement. En revanche, il devra l'être une fois l'entraînement fini.

IMPERATIF :

- pour des raisons d'hygiène et de convivialité, nous souhaitons que les enfants se douchent après l'entraînement.
- une tenue de rechange chaude pour le haut du corps et les jambes doit être présente dans le sac de sport pour après la douche.

La boutique

L'école de rugby vous offre la possibilité, dans la mesure de vos moyens, d'offrir à votre enfant quelques vêtements aux couleurs du club. Vous aurez ainsi la possibilité d'acheter des T-shirts ou sweats neufs ou d'occasion et des crampons de petites tailles d'occasion.

En effet, à chaque début de saison, nous mettons en vente pour 2 à 5€ des vêtements devenus trop petits rendus par les enfants. Tous ces vêtements sont bien entendus en bon état.

La communication

E-mails :

- ecole@cestarugby.fr : pour tous les membres de l'école.
- stephane.cougoureux@cestarugby.fr : pour le responsable.

Téléphone : 06 75 94 71 09 pour le responsable

Site internet : www.cestarugby.fr

N'hésitez pas à demander adresse e-mail à l'éducateur de votre enfant : son numéro de téléphone quant à lui se trouve en page 5 du présent document.

« L'après entraînement » sert aussi à échanger avec tous les membres de l'école ou les autres parents : ne soyez pas timide !

ATTENTION : certains mails envoyés peuvent passer dans les SPAMs car il y a beaucoup de destinataires. Nous vous conseillons donc d'autoriser tout le temps nos adresses mail.

Mais pas d'inquiétude, vous serez retirés de la liste de diffusion lorsque votre enfant quittera le club et ne serez donc plus importunés.

Devenez bénévoles

L'école de rugby n'est composée que de bénévoles. Il s'agit de parents dont les enfants y sont inscrits ou l'étaient il y a quelques années ou de jeunes joueurs issus du club qui ont l'envie de transmettre leur savoir et leur amour de ce sport. Nous donnons tous de notre temps pour les enfants et le faisons gratuitement. Notre seule récompense consiste au plaisir que nous avons à voir vos enfants en prendre quand ils jouent.

Vous pouvez, vous aussi, donner de votre temps en intégrant le groupe de copains qui compose l'école de rugby pour :

- participer à l'éducation sportive de votre enfant,
- aider à l'organisation de manifestations pour les enfants (repas, goûters, apéros, lotos...),
- contribuer au bon fonctionnement de l'école,
- rechercher des sponsors capables de financer l'école à petite ou grande échelle.

Venez nous voir pour en discuter : nous vous accueillerons avec grand plaisir !

Les activités annexes

Le rugby, c'est bien connu, est plus que réputé pour ses 3^{ème} mi-temps.

Malgré l'âge de ses joueurs, l'école du RCC ne déroge pas à la règle et, outre l'hebdomadaire « apéro » d'après entraînement du samedi midi, l'école essaiera d'organiser comme chaque saison un repas de Noël avec distribution de cadeaux par le papa Noël (en chair et en os) et un voyage de fin d'année en dehors du département où nous participerons à un tournoi avec les catégories M8 à M14 sur 2 jours.

Le but de l'école reste toujours d'essayer de fédérer un groupe de copains qui sont heureux de se retrouver ensemble. Le voyage permettra aux enfants ainsi qu'à leurs éducateurs de connaître un autre rugby et de vivre ensemble pendant 2 jours. Cependant, pour ce faire, il nous faudra trouver le budget nous permettant d'accéder à notre souhait.

A nous de réfléchir ensemble aux moyens à mettre en œuvre afin de trouver le budget dont nous avons besoin.

Nous essayerons également de vous proposer des auberges Espagnoles durant la saison afin que les parents puissent aussi se retrouver entre eux. Mais nous restons là encore, ouverts à toutes propositions...

Les dons à l'école de rugby

Le budget de l'école du Rugby Club Cestadais s'élève en moyenne à 13 000€ par an. Il se compose de 6 000€ de licences, 1 500€ de calendriers ou bourse aux vêtements et le reste de dons de particuliers ou d'entreprises.

Nous avons donc besoin de vous !

Nous avons besoin que vous nous aidiez à faire vivre l'école de rugby par vos dons (si vous en avez la possibilité) ou par ceux d'entreprises qui souhaiteraient aider les enfants par des dons financiers ou matériels (ballons, chasubles, sacs, plots...). Pour ce faire, vous pouvez nous mettre en relation avec les potentiels donateurs : nous ferons le travail pour vous si vous ne vous en sentez pas capable.

Grâce à vos dons, vous bénéficiez d'une réduction d'impôt égale à 66% du total des versements dans la limite de 20% du revenu imposable de votre foyer.

Ainsi, pour 100€ de don, vous déduirez de vos impôts 66€.

100€ représentent 14 ballons soit autant de ballons nécessaires pour nos M6 mais cela ne représente que 10 chasubles soit 1/3 de notre besoin pour les M8...

Parlons-en ensemble : c'est important !

La charte du jeune rugbyman

Voici la charte du jeune rugbyman qu'il devra lire, signer puis faire lire et signer par ses parents qui expliqueront si besoin, les passages mal compris par l'enfant.

LES DROITS

- Faire du sport,
- S'amuser et jouer comme un enfant,
- Etre traité avec dignité,
- Etre entraîné et entouré par des personnes compétentes,
- Suivre des entraînements adaptés aux rythmes individuels,
- Se mesurer à des jeunes qui ont les mêmes probabilités de succès,
- Participer à des compétitions adaptées,
- Pratiquer son sport en toute sécurité,
- Avoir un temps de repos,
- Avoir de bonnes conditions de pratique,
- Avoir le droit à la différence,
- Avoir le droit de ne pas être un champion.

LES DEVOIRS

- Respecter son environnement : les partenaires, les adversaires, le matériel, etc...
- Devoir de politesse, "bonjour, s'il vous plait et merci"....
- Préparer son sac : short, crampons, protège dents, affaires de douche, affaires de rechange, etc... avec ses parents dans un 1^{er} temps puis seul vers le milieu de saison,
- Ne pas venir aux tournois crampons aux pieds.
- Respecter l'encadrement, les éducateurs, les arbitres, les dirigeants,
- Tenir ses engagements sportifs : assiduité, ponctualité, participation aux entraînements et compétitions,
- Prévenir l'éducateur en cas d'absence,
- Respecter les règles et la culture de notre club.

La charte des parents

Ils aident et accompagnent la formation de l'enfant au sein du club.

LES DROITS

- Avoir de bonnes conditions d'accueil et de travail : morales et matérielles,
- Accompagner le plus souvent possible,
- Avoir le droit de poser les questions qu'ils estiment utiles à la bonne pratique de leur enfant,
- Avoir le droit à la qualité et au suivi de la formation,
- La compétence de l'encadrement : qualification des intervenants,
- Soutenir l'enfant et ses partenaires, en « supporter » exemplaire,
- Considérer la compétition comme un moyen de formation,
- S'impliquer dans l'éducation sportive de son enfant en intégrant l'équipe éducative de l'école.

LES DEVOIRS

- Adhérer au projet sportif de l'école de rugby et respecter les éducateurs et leur travail,
- Respecter l'arbitre, son environnement et l'entourage,
- Rester en retrait pendant l'activité (entraînement/tournoi), ne pas interférer dans le travail des éducateurs et des dirigeants,
- Être de bons spectateurs et supporters : l'essentiel reste « l'esprit de plaisir dans le jeu dans un contexte de camaraderie et de constante amitié »
- Aider l'enfant à accepter les contraintes du groupe,
- Veiller à l'assiduité et à la ponctualité de son enfant : *prévenir en cas d'absence*,
- Informer un responsable de la catégorie sportive de son enfant ou de l'école, de tout changement (Familiaux, scolaire, personnels, pratique, etc..) qui pourrait influencer sur le comportement de l'enfant,
- Se mettre en relation avec les éducateurs et les dirigeants en cas de problèmes,
- Considérer l'école de rugby et ses règles comme un lieu d'éducation et de formation.

La charte de l'éducateur

Il est un rouage essentiel entre l'enfant et le club. Il transmet l'esprit et la culture du club et éduque les enfants pour les amener à leur meilleur niveau de pratique du rugby. Il se doit d'être exemplaire dans son attitude, son comportement, ses propos

LES DROITS

- Etre respecté par les enfants, les dirigeants, les parents, le club,
- Avoir le droit à la reconnaissance de son travail liée à son investissement de bénévoles, ses qualifications et sa responsabilité dans sa mission éducative,
- Avoir l'appui, le soutien et l'aide du club, des dirigeants et des parents,
- Recevoir une formation adaptée.

LES DEVOIRS

- Laisser jouer les enfants sans leurs crier dessus,
- Adhérer au projet sportif de l'école et s'engager à le mettre en œuvre,
- Etre irréprochable pour ses partenaires: assiduité, moralité, ponctualité,
- Etre responsable de son groupe et de sa dynamique,
- Rester crédible et efficace dans son rôle pour être performant, par la poursuite de sa formation,
- Développer l'excellence dans la pratique du rugby et dans le comportement individuel et collectif,
- Créer les conditions de sérénité du groupe et d'épanouissement des enfants,
- Amener les enfants à leur meilleur niveau individuel et collectif,
- Participer activement au travail collectif du club,
- Eclairer les parents dans l'évolution de la pratique de l'enfant,
- Veiller à la SECURITE des joueurs,
- Contrôler les présences des joueurs.